

Park Groot Schijn

BUUR, HOSPER, BULK en ARA

Park Groot Schijn is een groen gebied in district Deurne ten oosten van het Rivierenhof. Het gebied is in het noorden begrensd door de August van de Wielelei, ten zuiden door de Boterlaarbaan en wordt in het midden doorkruist door de snelweg E313. Park Groot Schijn is de naam die de parkgebruikers en omwonenden hebben gekozen ter vervanging van de oude naam Ruggenveld-Booterlaar-Silsburg. In die nieuwe naam zit de ambitie om van het lappendeken van 83 ha een park te maken met één gezicht. In het gebied zijn tientallen verenigingen en clubs actief. Zij hebben zich geleidelijk aan in het gebied gevestigd. Het resultaat is een wirwar van aparte clubgebouwen en ruimtes voor een bont allegaartje van voetbal- en korfbalclubs, een begraafplaats, een schaatsbaan, hondenclubs, jeugdverenigingen, een atletiekpiste, volkstuinten, enz.

De Schijnvallei en de vallei van de Koude Beek die door het gebied lopen, hebben een belangrijke natuurwaarde. De ambitie van de stad is om de ecologische functie van beide valleien te ontwikkelen en het natuurlandschap te versterken en beter te ontsluiten. Daarnaast moet een samenhang gecreëerd worden tussen de versnipperde recreatieve onderdelen.

In de aanloop naar de opmaak van een masterplan werd een uitgebreid participatietraject met de aanwezige verenigingen in het gebied opgestart. Een initiële weerstand tegen het project leidde na de goedkeuring van het RUP tot de ondertekening van een participatiecharter door stad en gebruikers. Dit charter stipuleerde een doorgedreven samenwerking bij de verdere ontwikkeling van de plannen. Deze eerste fase van de ontwikkeling van Park Groot Schijn wordt geroemd omwille van deze vernieuwende vorm van participatie. In 2010 werd het project hiervoor gelauwerd met de Vlaamse Ruimtelijke Planningsprijs.

Het masterplan van ontwerpteam **Maxwan Architects, 1010, Karres en Brands landschapsarchitecten en Goudappel Coffeng** is een ruimtelijk kader dat richtlijnen en randvoorwaarden opstelt binnen een coherente layout. Het masterplan is geen blauwdruk, maar onderzoekt mogelijkheden binnen een duidelijke structuur. De puzzel van het programma is gelegd, maar vragen vanuit het district of verenigingen kunnen het uiteindelijke programma nog wijzigen.

Het ontwerpteam van **BUUR, HOSPER, BULK en ARA** won in 2013 de ontwerpwedstrijd voor de uitvoering van de plannen voor de ontwikkeling van Park Groot Schijn. De uitdaging voor het ontwerp bestond er in de krachtlijnen van het masterplan te vertalen in heldere plannen. **Jeroen Camerlinckx** van **BUUR** en **Johan Peeters** van **BULK** lichten toe.

Kan je iets zeggen over de huidige en de gewenste identiteit van het park? Hoe kan het park uitgroeien tot een cultureel baken met een eigen identiteit op maat van de 20ste-eeuwse gordel?

“Park Groot Schijn valt tussen twee werelden. Het huidige park ligt gekneld tussen het oude stadspark Rivierenhof in Engelse landschapsstijl en de agrarische ruimte in de Schijnvallei nabij Wijnegem. Landschappelijk vormt het gebied een tussenruimte. De site vormt vandaag een breuk tussen de kernstad en de stadsrand.

Het valleigebied van Het Schijn heeft een lineaire opzet en vormt een werkelijk groene vinger in een verstedelijkte omgeving. Deze blauwgroene structuur kan maximaal worden ingezet als connector; een verbindende en lassende figuur. Een nieuwe fiets – en voetgangersverbinding met Rivierenhof zal worden gerealiseerd om die



Het park strekt zicht uit als een groene long in de 20ste-eeuwse gordel van Antwerpen (uit het masterplan, Maxwan architects)

groene vinger te versterken. Daarnaast vult een netwerk van noord-zuid georiënteerde lijnen –een reeks ribben– het kenmerkende oostwest systeem aan. Het zal de parkgebruikers van aanpalende wijken op aangename wijze tot diep in het landschapspark van Het Schijn brengen.”

Het masterplan stelt de structurerende vorm van groene voegen en programmakamers voor. Hoe interpreteren jullie die vorm en voor welke uitwerking kiezen jullie?

“De **groene voegen** vormen de parkruimte. Deze ruimte bestaat uit twee componenten: een geschakeld padennetwerk en een soortenrijk graslandschap. Enkele plekken in de voegruimte vragen om een intensiever gebruik: groene pockets kunnen worden toegeëigend voor spel, het staren naar de wolken, een barbecue... De voegen zijn opgebouwd uit enerzijds een beplante rand van bomen en anderzijds uit het verstrooien van solitaire bomen. Wadi’s regelen de afwatering. Lichte glooiingen houden het water vast en bieden mogelijkheden tot spel, rustplekken en een aantrekkelijk landschap.

De **programmakamers** kaderen de functionele onderdelen van het park. Zo zijn er kamers voor sport, jeugd, de hondenscholen, het woonwagpark, de volkstuinten. De programmakamers zijn als de verborgen schatten in het park. Het idee van de geheime tuin, *hortus conclusus*

of *giardino secreto* is niet nieuw. In dit geval kunnen we spreken van een *giardino secreto sportivo*.

De parkvoegen en de sportkamers zijn gescheiden door **bosranden**. De beboste rand zorgt voor de bijzondere beleving in de kamer.”

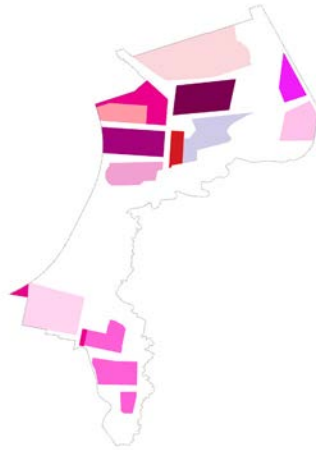
Op welke manier is het publiek park te verenigen met de private functies van de clubs?

“Park Groot Schijn verenigt het beste van twee werelden. Het is een plek om in te flaneren, te schaatsen, te wandelen, te fietsen, te vertoeven. Maar het is tegelijk ook een verzameling van solitaires, een plek waar kan worden gesport en waarin het clubleven kan gedijen. De dubbele beleving vormt de basis van het ontwerpvoorstel. Het is een zoektocht naar een specifieke balans tussen enerzijds de recreatief-collectieve expressie in de voegen en anderzijds de individuele vrijheid in de sportkamers.

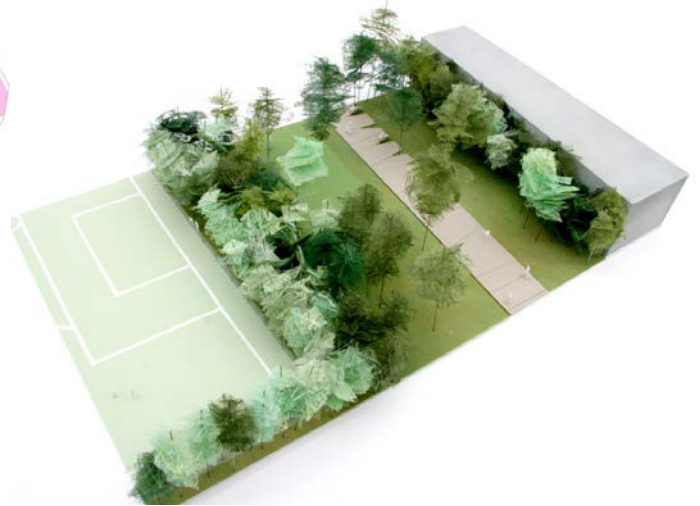
Publieke functies van het park zullen worden versterkt. Zo zijn er meer verbindingen voor fietsers en voetgangers en er komt een speelbos waarbij je buiten de paden kan treden. Anderzijds is een zekere mate van exclusiviteit een kwaliteit en zelfs een conditie voor een werkbaarheid van het geheel. De scheiding van programmakamers en parkvoegen geeft een antwoord op deze tweedeling.”



De vallei en de voegen



de kamers



Maquette van BUUR, HOSPER, BULK en ARA voor de uitwerking van de voegen en de kamers

In het masterplan wordt het structurend principe van de kamers en de voegen gedefinieerd (Maxwan architects)

Wat is de functie van het 'parkplein'?

“De paden culminereren in een open en transparante kamer voor iedereen, het parkplein. Het parkplein creëert een open canvas voor meervoudig gebruik. De vrije ruimte vormt de verbinding tussen de voegen en de ruimtelijke elementen van het parkgebied. Het fungeert als een pivot in het Park Groot Schijn. De openbaarheid staat hier centraal. Het is een verdiept veld met veelvuldige zitranden. Het parkplein is een sociale ruimte: voor de recreant, de passant en de sportbeoefenaar.

In de winter kan het verlaagde veld tot ijspiste worden omgevormd. Het schaatsen in openlucht kan een belangrijke winterse trekpleister voor het park worden.”

Op welke manier worden de gebouwen in het park geplaatst? Welke beeldkwaliteit hebben jullie voor ogen?

“Dit is een belangrijke vraag: hoe integreer je de clubgebouwtjes in zo'n bijzonder park? Wat is hun mogelijke bijdrage? Het mogen geen blinde barakken zijn, maar zijn een soort refuges in een ogenschijnlijk natuurlijke



Het parkplein vormt het hart van het plan. Het is een grote open groene ruimte waar alles samenkomt.

setting. Om dit concept te versterken, willen we de gebouwen ondergeschikt maken aan het groen waar ze nu deel van uitmaken. De paviljoenen plegen een soort mimicry. We willen sobere, discrete en eenvoudige volumes, die door hun licht en schaduwspel, materialisatie en een aantal valse perspectieven vervagen tussen de stammen van de bomen. Hoewel ze discretie ambiëren, willen we de gebouwtjes van nabij ook een zekere fierheid meegeven. Zo krijgen de gebouwen ook een feestelijke karakter en overstijgen ze hopelijk het niveau van

de barak. Het doorlopend groendak, dat bijdraagt tot de vermomming, wordt plaatselijk bekroond door verhoogde lantaarns. De verschillende clubgebouwtjes beschouwen we als een familie. Ze zijn verschillend, maar vertonen een merkwaardige samenhang.”

De ontwerpers en de stad verfijnen nu de plannen in samenspraak met de bewoners en de verenigingen. De uitvoering van het park zou in 2016 van start kunnen gaan.



Maquette van het sportgebouw tijdens de wedstrijdphase (BUUR, HOSPER, BULK en ARA)



Impressie van voegen en kamers tijdens de wedstrijdphase (BUUR, HOSPER, BULK en ARA)

Tekst: Valerie Van de Velde

Beelden: BUUR, HOSPER, BULK en ARA en Maxwan Architects, 1010, Karres en Brands landschapsarchitecten en Goudappel Coffeng

Voor meer info over dit artikel: stadsbouwmeester@stad.antwerpen.be